

MANUAL DE UTILIZARE ȘI ÎNTREȚINERE

Instrucțiuni originale | Revizia 01 | 07/2022

POLIZOR UNGHIULAR CU ACUMULATOR 20V/4AH

▶ **DZ-SE132**

IMPORTATOR: GOLDEN FISH SRL, FABRICAT ÎN PRC
(service@micul-fermier.ro)



FĂRĂ PERII

0-4500rpm / 5500rpm/7000rpm ▲
DIMENSIUNE DISC : ▲
Ø 115mm sau Ø 125 mm ▲
LI-ION 20V/4Ah ▲
MOTOR 5030 ▲
MOTOR FĂRĂ PERII ▲

DETOOLZ
SMART WORK

CE         

RO



INSTRUCȚIUNI ORIGINALE
CITIȚI CU ATENȚIE PREZENȚELE INSTRUCȚIUNI DE FUNCȚIONARE ÎNAINTE DE PRIMA PUNERE ÎN FUNCȚIUNE A PRODUSULUI ȘI RESPECTATI OBLIGATORIU INSTRUCȚIUNILE DE SIGURANȚĂ! NERESPECTAREA INDICAȚIILOR DIN PREZENTUL MANUAL SCUTEȘTE PRODUCATORUL DE ORICE RĂSPUNDERE ȘI DUCE LA PIERDEREA GARANȚIEI!

PĂSTRĂȚI ACEST MANUAL PENTRU REFERINȚE ULTERIOARE.

2022 Toate drepturile rezervate

CUPRINS:

1. INFORMAȚII GENERALE	4
1.1. DESCRIERE MANUAL	4
1.2. UTILIZAREA ȘI SCOPUL MANUALULUI.....	4
1.3. SIMBOLOGIA UTILIZATĂ	4
2. INSTRUCȚIUNI DE SIGURANȚĂ.....	5
2.1. PRECAUȚII GENERALE	5
2.2. SECURITATE PERSONALĂ	5
2.3. RISCURI REZIDUALE	7
2.4. INSTRUCȚIUNI DE SIGURANȚĂ ELECTRICĂ.....	7
2.5. INSTRUCȚIUNI DE PRIM AJUTOR.....	7
3. DATE TEHNICE - DESCRIEREA PRODUSULUI.....	8
3.1. DESCRIEREA PRODUSULUI DZ-SE132	8
3.2. SPECIFICAȚII TEHNICE	9
4. INSTRUCȚIUNI DE OPERARE	10
4.1. PUNEREA ÎN FUNCȚIUNE	10
4.2. MODUL DE OPERARE	13
5. ÎNTREȚINERE ȘI ELIMINARE.....	15
5.1. ÎNTREȚINEREA	15
5.2. CURĂȚAREA.....	15
5.3. DEPOZITAREA.....	15
5.4. GARANȚIE / ELIMINARE PRODUS	15
6. PROBLEME ȘI REMEDII	17
7. DECLARAȚIE DE CONFORMITATE	19
8. CERTIFICAT DE GARANȚIE	20

RO

Golden Fish SRL face eforturi permanente pentru a păstra acuratețea informațiilor din acest manual. Uneori produsele pot avea culori sau nuanțe diferite ce sunt modificate de către producător fără preaviz. Imaginile furnizate au caracter informativ și pot conține unele diferențe în funcție de configurația constructivă a produsului comercializat.

Stimate client,

Firma GOLDEN FISH SRL este constant preocupată de creșterea calității produselor și serviciilor, precum și de largirea și diversificarea portofoliului de produse disponibile, pentru a vă oferi deplină satisfacție.

Vă rugăm să citiți cu atenție prezentul manual înainte a primei utilizări și ulterior păstrați-l cu atenție, într-un loc accesibil pentru orice consultare viitoare.

Acest manual este compatibil cu produsul:

-----**Polizor unghiular cu acumulator 20V/4Ah DZ-SE132**-----

În numele întregii noastre echipe, vă mulțumim pentru încrederea pe care ne-ați acordat-o prin cumpărarea acestui produs și vă asigurăm de întreaga noastră colaborare. Suntem siguri că acest produs nou, modern, functional și practic, fabricat din materiale de cea mai bună calitate, vă va satisface exigențele în cel mai bun mod cu putință.

Pentru a obține cele mai bune rezultate este important să citiți în întregime instrucțiunile din acest manual.

Manualul de utilizare este parte integrantă a acestui produs. Acesta include instrucțiuni importante despre siguranță, utilizare și eliminare. Înainte de a începe să folosiți aparatul, citiți cu atenție toate instrucțiunile privind operarea și siguranța.

Producătorul nu este raspunzator de orice pagube produse persoanelor sau proprietăților cauzate de instalarea și utilizarea incorectă a produsului.

Echipa noastră vă stăm la dispoziție pentru orice problemă tehnică sau comercială.

RO

SC Golden Fish SRL

Linia de Centura 5, CTPark Bucharest North,
Stefanestii de Jos, Jud Ilfov, 077175;
CUI: RO22908031
Nr. Reg. Com.: J23/2652/2016
Telefon: 0374 496 580
www.micul-fermier.ro

01 INFORMAȚII GENERALE

1.1. Descriere manual

Prezentul manual a fost redactat pe baza documentelor originale realizate de către producător și a fost localizat pentru comercializare pe piața locală. În acest document se regăsesc integral toate indicațiile originale provenite de la producător.

Manualul reflectă stadiul actual al produsului comercializat și nu poate să fie considerat inadecvat în cazul în care urmează altele noi versiuni ce vor fi supuse unor actualizări ulterioare.

Producătorul își rezervă dreptul de a face acest lucru prin actualizarea manualele de utilizare și întreținere fără obligația de a actualiza manualele produselor deja comercializate decât în cazuri excepționale.

Dacă aveți îndoieli sau nu înțelegeți pe deplin datele prezentate în acest manual, contactați centrul de service zonal, distribuitorul autorizat sau direct adresați o cerere către producător.

Se specifică faptul că producătorul intenționează să continue optimizarea produsului dvs.

1.2. Utilizarea și scopul manualului

Protejați-vă pe dumneavoastră și pe ceilalți de răni-re prin utilizarea corectă a produsului - citiți manualul înaintea primei utilizări și urmați toate măsurile de siguranță.

Scopul acestui manual este de a vă aduce la cunoaștință modalitatea eficientă de utilizare și întreținere în condiții de siguranță pentru o utilizare de durată a produsului achiziționat.

Păstrați cu atenție manualul, într-un loc accesibil pentru orice consultare viitoare. În caz de pierdere sau deteriorare solicitați o copie de la distribuitorul dvs. sau direct la producător.

1.3. Simbologia utilizată

Pe parcursul manualului veți regăsi următoarele modalități de atenționare:



PERICOL

În cazul în care există un pericol cu consecințe grave ce pot cauza leziuni utilizatorului sau altor persoane.



ATENȚIE

Trebuie să acordați maximă atenție indicațiilor prezentate pentru a evita situații care pot deteriora produsul sau alte utilaje sau pot avea consecințe asupra mediului înconjurător.



INFORMAȚII

În cazul unor informații particulare.



NOTĂ/OBSERVAȚIE

Utilizarea neadecvată poate conduce la pierderea garanției producătorului.

SIMBOL	SEMNIFICAȚIE
	ATENȚIE Atenționare pentru situații cu potențial pericol
	PERICOL GENERAL Atenție pericol generic urmat de explicația tipului de pericol.
	PERICOL ELECTRIC Semnalizează prezența tensiunii electrice sau a unor echipamente care utilizează tensiunea electrică.
	INTERVENȚIE MECANICĂ Atenționare pentru intervenții necesare asupra elementelor mecanice.
	INTERVENȚIE ELECTRICALĂ Atenționare pentru intervenții necesare asupra elementelor electrice.
	ÎMPĂMÂNTARE Necesită legătura de împământare.
	PROTECȚIE MAINI Se recomandă folosirea mănușilor de protecție.
	PROTECȚIE OCHI Se recomandă purtarea de ochelari speciali.
	PROTECȚIE RESPIRAȚIE Se recomandă purtarea unei măști de praf.
	DE CITIT Se recomandă să citiți cu atenție.
	PRIM AJUTOR Instrucțiuni de prim ajutor în caz de accident.

RO

02 INSTRUȚIUNI DE SIGURANȚĂ

2.1. Precauții generale



Citiți cu atenție prezentul document pentru a vă informa privind tipurile de lucrări permise și limitările produsului precum și riscurile potențiale specifice legate de aceasta.

Polizorul unghiular cu acumulator 20V/4Ah DZ-SE132 este un produs robust, eficient și ușor de utilizat la operații de tăiere, polizare, șlefuire sau periere pentru oțel, metale neferoase, sticlă, ceramică, lemn sau plastic.

Nu sunt permise alte operații decât cele indicate în prezentul manual. Operațiile pentru care nu a fost proiectat acest echipament electric pot crea pericole și pot provoca vătămarea persoanelor. Pentru a proteja sănătatea operatorului, se recomandă folosirea polizorului unghiular doar după însușirea instrucțiunilor de siguranță.

2.2. Securitate personală

Rămâneți în alertă, mențineți atenția la ce faceți și fiți precaut atunci când manevrați polizorul unghiular cu acumulator.



ATENȚIE

Nu folosiți această sculă dacă sunteți sub influența drogurilor, alcoolului sau medicamentelor. Un moment de neatenție în timpul funcționării sculelor electrice de mână poate duce la vătămări corporale grave.

Îmbrăcați-vă adecvat. Nu purtați haine largi sau părul neprotejat. Păstrați părul, îmbrăcămintea și mănușile departe de părțile mobile. Hainele libere, bijuteriile sau părul lung pot fi prinse în părți mobile.

Nu atingeți piesa prelucrată imediat după executarea lucrării, aceasta poate fi extrem de fierbinte și poate provoca arsuri ale pielii.



PERICOL

Pericol de tăiere! Țineți mâinile departe de zona de lucru. Îndepărtați de părțile mobile ale mașinii: părul, șireturile, îmbrăcămintea liberă, cablurile electrice sau alte fire ce pot fi antrenate accidental.

Evitați pornirea accidentală. Asigurați-vă că întrerupătorul sculei este în poziția blocată și oprită. Manevrarea polizorului unghiular cu degetul în dreptul comutatorului de pornire poate conduce la accidente grave.

Când folosiți polizorul unghiular cu acumulator nu vă întindeți dincolo de poziția normală. Poziția corpului și un echilibrul adecvat permit un control mai bun al sculei în situații neașteptate. Utilizați menghine sau alte modalități practice pentru a asigura și fixa piesa ce urmează a se prelucra. Menținerea piesei cu mâna sau sprijinită de corpul dvs. este o procedură periculoasă și poate duce la pierderea controlului și accidente.



ATENȚIE

NU este permisă utilizarea sculei de polizat în zone cu pericol de explozie, pe suprafețe cu depuneri de substanțe nocive, cu vopseluri pe bază de plumb, cu urme de acizi sau solvenți și alte produse similare.



PERICOL

Se interzice utilizarea sculei de către copii sau persoane cu dizabilități locomotorii, cu capacități psihice, senzoriale sau mintale limitate sau de persoane nefamiliarizate cu instrucțiunile din prezentul manual.



PERICOL

Nu permiteți accesul copiilor și al altor persoane neautorizate în zona de lucru. Lucrați cu atenție- dacă vă este distrasă atenția puteți pierde controlul, și astfel se produc accidente.

Nu depozitați produsul la îndemâna copiilor și a altor persoane neinstruite. Aceste polizoare sunt periculoase în mâinile utilizatorilor neinstruiți.



ATENȚIE

NU forțați polizorul unghiular!

Nu forțați scula. Folosiți-o corect conform indicațiilor din acest manual. O sculă corect folosită își va face treaba în siguranță și la calitatea pentru care este proiectată.

Nu folosiți scula dacă întrerupătorul său nu funcționează. Un instrument care nu poate fi controlat este periculos și trebuie reparat imediat.

Curățați în mod regulat fantele de ventilație ale mașinii electrice. Ventilatorul motorului va aspira praful în interiorul carcasei, iar acumulările excesive de pulberi metalice pot prezenta pericol de electrocutare.

Nu folosiți mașina electrică în apropierea materialelor inflamabile. Scânteile pot aprinde aceste materiale.

**ATENȚIE**

Purtați echipament de protecție personală.



Se recomandă purtarea unei măști, dispozitiv de protecție pentru auz, mănuși și șorț de atelier.

Protejați-vă ochii cu ochelari speciali, inclusiv când realizați curățarea sculei cu aer comprimat.

**ATENȚIE**

Utilizați întotdeauna scula folosind ambele mâini.

**PERICOL**

Pentru o susținere fermă, folosiți mânerul sau zonele de prindere prevăzute.

**ATENȚIE**

Persoanele din apropiere trebuie să păstreze o distanță sigură față de zona de lucru. Toate persoanele care intră în zona de lucru trebuie să poarte echipament de protecție personală.

**INFORMAȚII**

Înlocuiți imediat componentele deteriorate sau defecte. Folosiți pentru aceasta doar piese de schimb originale.

Orice reparație neautorizată cu piese neadecvate conduce la pierderea garanției.

Pe măsură ce vă obișnuiți cu utilizarea produsului **NU tratați superficial respectarea strictă a regulilor de siguranță indicate în acest manual.**



Nu utilizați accesorii sau consumabile nerecomandate de producător. Utilizarea unui accesoriu nerecomandat de producător poate conduce la accidente grave. Simplul fapt că un accesoriu se poate atașa sau folosi împreună cu produsul NU înseamnă că este sigur pentru utilizare.

Înainte de fiecare utilizare, inspectați polizorul pentru a identifica fisuri, deteriorări sau o uzură excesivă care poate favoriza desprinderea unor piese.

Dacă polizorul, sau un accesoriu este scăpat din mână, nu trebuie să-l mai utilizați fără a identifica eventualele deteriorări și după caz să interveniți pentru remedierea sau înlocuirea pieselor afectate.

După inspectarea și instalarea unui accesoriu, poziționați-vă, atât dvs. cât și persoanele din zonă, la distanță față de piesele în mișcare și acționați scula electrică la turația maximă fără sarcină pentru circa 30 secunde.

Doar după această probă se poate utiliza mașina cu accesoriul montat în mod normal.

După utilizarea sculei trebuie să scoateți acumulatorul și să așteptați oprirea completă înainte de a o așeza pe sol sau pe bancul de lucru.

Reculul este o reacție bruscă la înțepenirea sau agățarea unui disc, unui taler suport, unei perii sau unui alt accesoriu aflat în rotație. Înțepenirea sau agățarea provoacă o oprire bruscă a accesoriului aflat în rotație, ceea ce forțează mașina scăpată de sub control în direcția opusă celei de rotire a accesoriului în punctul de contact. Reculul este rezultatul utilizării incorecte a mașinii electrice și/sau al procedeelelor sau condițiilor de lucru necorespunzătoare, putând fi evitat prin adoptarea unor măsuri de precauție adecvate:

- Mențineți o priză fermă pe mașina electrică și poziționați-vă corpul și brațele astfel încât să contracarați forțele de recul. Folosiți întotdeauna mânerul auxiliar, dacă există, pentru a contracara în mod optim reculurile sau momentul de torsiune reactiv din faza de pornire.
- Nu vă poziționați corpul în zona în care se va deplasa mașina electrică în cazul unui recul. Reculul va propulsa mașina în direcția opusă celei de mișcare a discului în punctul de blocare.
- Procedați cu deosebită atenție atunci când prelucreați colțuri, muchii ascuțite etc. Evitați izbiturile și salturile accesoriului. Colțurile, muchiile ascuțite sau salturile au tendința de a agăța accesoriul aflat în rotație și conduc la pierderea controlului sau apariția reculurilor.

Se recomandă să mențineți emisiile de zgomot și vibrații la nivel cât mai redus prin:

- menținerea sculelor în stare bună de funcționare printr-o întreținere corectă;
- evitați solicitările excesive radiale care pot apărea la contactul cu corpuri străine sau materiale cu alte caracteristici;
- evitați forțarea produsului.

**ATENȚIE**

Nu atingeți elemente ale mecanismului de acționare în timpul lucrului cu scula. Acestea vă pot produce accidente grave prin tăiere.

Nu folosiți și nu interveniți asupra sculei dacă sunteți sub influența drogurilor, alcoolului sau medicamentelor. Un moment de neatenție chiar și în timpul operațiilor de întreținere, poate duce la vătămări corporale.

2.3. Riscuri reziduale

Chiar dacă utilizați aceste scule în conformitate cu instrucțiunile prezentate în acest manual, anumite riscuri reziduale nu pot fi excluse.

Pot apărea următoarele riscuri reziduale:

- Deteriorarea sănătății cauzată de vibrațiile transmise brațului și solicitării coloanei dacă scula este utilizată o perioadă îndelungată într-o poziție rigidă și fără pauze de odihnă și relaxare a musculaturii.
- Afecțiuni pulmonare ca urmare a expunerii îndelungate la o sursă de praf.

2.4. Instrucțiuni de siguranță electrică

Rămâneți în alertă și fiți precaut atunci când maneveți partea electrică.

Asigurați-vă că partea exterioară a acumulatorului este uscată înainte de a-l introduce în încărcător. Asigurați-vă că pentru încărcare se folosește un încărcător recomandat de producător. Folosirea altui tip de încărcător poate prezenta riscul de electrocutare, supraîncălzire sau scurgerea de lichid coroziv din acumulator.

Asigurați-vă că acumulatorii consumați sunt predați în locuri sigure conform cu instrucțiunile producătorului.

**PERICOL ELECTRIC**

Nu apropiați mâinile de părțile aflate în mișcare.

**PERICOL ELECTRIC**

Asigurați-vă întotdeauna că mașina este oprită și acumulatorul este scos înainte de orice reglaje sau activități de întreținere.

Țineți sculele electrice și acumulatorii la distanță față de sursele de căldură.

Atunci când lucrați cu mașini cu acumulator trebuie respectate instrucțiunile specifice pentru a reduce riscul producerii unor incendii, scurgerilor din acumulatori sau explozii.

Atunci când nu lucrați, păstrați separat mașinile de acumulatori în locuri uscate și sigure. Asigurați-vă că terminalele acumulatorilor nu se scurtcircuitează cu șuruburi, cuie sau alte obiecte metalice.

**PERICOL ELECTRIC**

Păstrați polizorul și acumulatorii în loc sigur.

Nu expuneți mașinile la apă sau ploaie. Nu folosiți o sculă electrică care prezintă stropi de apă sau ulei.

Nu depozitați scula în locații în care temperatura și umiditatea sunt în afara limitelor acceptate de producător. Aceasta poate favoriza apariția unor riscuri suplimentare.

Fiți întotdeauna atenți la ceea ce lucrați. Acționați cu simțul răspunderii.

Nu transportați mașina cu degetul pe trăgaciul întreprătorului.

2.5. Instrucțiuni de prim ajutor

În eventualitatea unui accident, solicitați ajutorul persoanelor aflate în apropiere pentru a opri imediat funcționarea sculei dacă nu mai sunteți în măsură să o faceți direct.

După aceasta îndepărtați eventualele persoane rănite din zona de lucru și apelați la serviciul de urgență.

**PRIM AJUTOR**

Asigurați-vă din timp că există o trusă de prim ajutor în apropierea locului unde folosiți polizorul. Completați ulterior orice produs de prim ajutor folosit.

Când apelați la medic utilizând numărul unic de urgență 112, vă rugăm să furnizați următoarele informații:

- Adresa completă la care s-a produs accidentul;
- Date privind modul de producere: electrocutare sau accidentare mecanică;
- Numărul de persoane rănite;
- Starea răniților și felul leziunilor.

RO

03 DATE TEHNICE - DESCRIEREA PRODUSULUI

3.1. Descrierea produsului DZ-SE132

DETOOLZ
SMART WORK

**POLIZOR UNGHIULAR CU
ACUMULATOR 20V/4AH DZ-SE132**

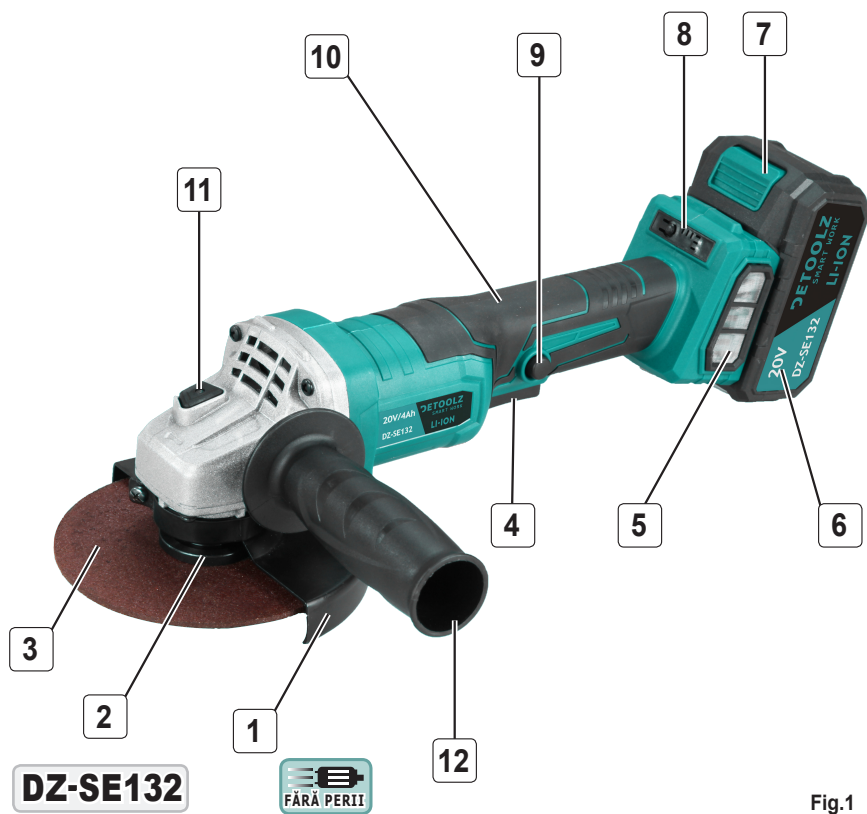


Fig.1

RO

Nr.	Descriere
1	Apărătoare disc
2	Cap de polizare
3	Disc
4	Întreprător
5	Apărătoare praf
6	Acumulator 20V LI-ION
7	Buton deblocare acumulator

Nr.	Descriere
8	Indicator încărcare acumulator
9	Buton blocare întrerupător
10	Mâner principal
11	Buton de blocare a axului
12	Mâner auxiliar

3.2. Specificații tehnice

Polizorul unghiular cu acumulator DZ-SE132 este un produs robust, eficient și ușor de utilizat la operații de tăiere, polizare, șlefuire sau periere pentru oțel, metale neferoase, sticlă, ceramică, lemn sau plastic.

Aceste scule cu acumulatori sunt proiectate și garantate pentru funcționarea la temperaturi ambientale cuprinse între + 5°C și 40°C la o altitudine de maxim 1000m peste nivelul mării. Umiditatea trebuie să fie mai mică de 50% la 40°C. Pot fi depozitate sau transportate la temperaturi ambiante între -25°C și 55°C. Temperatura de încărcare 0+40°C.

Polizorul unghiular cu acumulator 20V/4Ah DZ-SE132, are următoarele caracteristici:

- Mașină compactă și ușoară pentru o manevrabilitate ridicată;
- Construcție robustă, din materiale de fabricație de cea mai bună calitate, ușoare și rezistente pentru o durată de viață extinsă;
- Mâner cauciucat moale, pentru o prindere sigură și sporirea confortului în utilizare;
- Încărcător rapid;
- Motor fără perii pentru o durată de viață extinsă;
- Apărătoare din plasă pentru prevenirea pătrunderii prafului în motor
- Manerul lateral cu 2 pozitii, îmbunătățește controlul și confortul în aplicație.



Conținut colet:

- Polizor unghiular
- 1 acumulator
- Încărcător pentru acumulatori
- Apărătoare de protecție
- Cheie
- Flanșa de prindere
- Piuliță de strângere
- Mâner suplimentar
- Disc de polizat
- Manual de instrucțiuni
- Cutie de transport

Fig.2

Polizorul unghiular cu acumulator 20V/4Ah DZ-SE132 prezintă următoarele caracteristici tehnice:

Caracteristică	Model
	DZ-SE132
Acumulator Li-Ion	20V, 4Ah - 1 buc.
Tip acumulator	Încărcare rapidă (Fast charger) 110÷220V(50...60Hz)
Reglare turație	0-4500rpm 0-5500rpm 0-7000rpm
Dimensiune disc	115mm sau 125mm
Motor electric	Motor 5030 fără perii
Dimensiuni	52x36x34cm
Greutate (4pcs)	16,65/17,55kg

RO

04 INSTRUȚIUNI DE OPERARE

4.1. Punerea în funcțiune

Înainte de a ajusta/verifica polizorul unghiular cu acumulator 20V/4Ah DZ-SE132 sau în cazul montării/înlocuirii discului de șlefuit/polizat/tăiat, **asigurați-vă că acesta este oprit și nu are acumulatorul conectat.**

Introducerea și deconectarea acumulatorului:

- Eliberați întotdeauna întrerupătorul înainte de introducerea sau scoaterea acumulatorului din mașină.
- Verificați poziționarea corectă a acumulatorului în compartimentul acestuia;
- **Nu forțați niciodată.** Dacă acumulatorul nu intră ușor înseamnă că nu este bine aliniat. Montarea trebuie să se poată realiza cu ușurință și fără rezistență;
- Acumulatorul trebuie să fie introdus complet până când butonul indicat în Fig.3 se blochează automat;
- Pentru a scoate acumulatorul, apăsați butonul de deblocare al acumulatorului și îndepărtați-l pe verticală din compartimentul acestuia.

Încărcarea acumulatorului

- Așezați încărcătorul rapid pe o suprafață plană uscată, ferită de ploaie sau soare;
- Împingeți acumulatorul descărcat în încărcătorul rapid până ce acesta se fixează ferm.
- Conectați încărcătorul la o priză de rețea protejată corespunzător.
- Încărcarea completă durează aproximativ 1h.
- Pe parcursul încărcării nu trebuie să acoperiți acumulatorul cu lavete sau alte materiale care nu permit disiparea termică;
- După încărcarea completă a acumulatorului, deconectați cablul încărcătorului de la rețea apu-

cându-l de ștecher;

- În mod normal, acumulatorul și încărcătorul se încălzesc în timpul procesului de încărcare și trebuie să așteptați până vor reveni la o temperatură ambiantă;

Recomandări privind utilizarea acumulatorului:

- Nu uitați acumulatorul cuplat la încărcător. La finalul procesului de încărcare acestea trebuie deconectate.
- Înainte de utilizarea unui acumulator nou citiți cu atenție marcasele de pe încărcător, acumulator și mașină și verificați dacă sunt compatibile.
- Acumulatorul se poate deteriora dacă încărcarea se face necorespunzător sau dacă încărcătorul nu este compatibil.
- În momentul livrării, acumulatorul este parțial încărcat pentru a împiedica deteriorarea acestuia prin descărcare totală.
- Înainte de prima utilizare acumulatorul se va încărca complet.
- Nu dezamblați acumulatorul.
- Dacă timpul de operare ale acumulatorului se scurtează foarte mult trebuie să opriți lucrul imediat. Acumulatorul este epuizat și trebuie înlocuit sau este defect și există riscul unei supraîncălziri, aprinderi sau chiar explozie.
- Dacă există scurgeri de electrolit din acumulator acesta trebuie eliminat corespunzător pentru a nu afecta mediul ambiant. Dacă accidental vă pătrunde electrolit în ochi trebuie să vă spălați intens cu apă și apoi să vă adresați unui medic. În caz contrar vă puteți pierde vederea.
- Când nu folosiți acumulatorul trebuie să-i acoperiți întotdeauna terminalele de conectare cu capacul disponibil.
- Nu permiteți scurtcircuitarea terminalelor acumulatorului. Evitați ca acesta să intre accidental în contact cu suruburi sau alte piese metalice. Nu depozitați acumulatorii la un loc cu șuruburi, cuie sau alte obiecte metalice.
- Nu expuneți acumulatorii la ploaie, stropi de apă sau în bătaia soarelui.
- Scurtcircuitarea contactelor acumulatorului poate produce un curent de descărcare urmat de o supraîncălzire, posibil aprinderea și chiar spargerea acumulatorului.
- Nu păstrați mașina și acumulatorul în locuri unde temperatura poate atinge 40°C cu umidități peste 50%.



Fig.3

- Nu aruncați în foc acumulatorii chiar dacă sunt defecti sau complet uzați. Aceștia pot exploda.
- Atenție la manevrarea acumulatorului - evitați să-l scapați.
- Încărcați acumulatorul înainte ca acesta să se descarce complet. Opriti lucrul atunci când observați că puterea mașinii a scăzut și încărcați acumulatorul.
- Nu încărcați niciodată un acumulator care a fost deja încărcat.
- Încărcați acumulatorul numai la temperatura camerei între 10°C și 40°C. Lăsați întotdeauna acumulatorul să se răcească înainte de a-l utiliza.

Montarea apărătorii discului:

Apărătoarea trebuie montată astfel încât partea închisă a acesteia să fie orientată către cel care manevrează polizorul unghiular.

- Eliberați întrerupătorul și scoateți acumulatorul;
- Așezați mașina într-o poziție stabilă;
- Montați apărătoarea și prindeți-o cu șurubul de fixare Fig.5

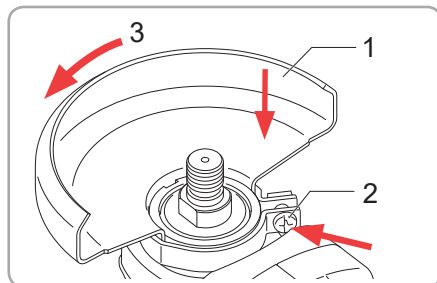


Fig.5

- Strângeți bine șurubul Fig. 5 (2)
- Pentru a schimba poziția apărătorii trebuie slăbit șurubul de fixare. Fig. 5 (3)
- Verificați ca secțiunea închisă să fie îndreptată spre operator.
- Atunci când utilizați un disc abraziv pentru retezare /disc de diamant, asigurați-vă că utilizați doar apărătoarele pentru disc proiectate pentru a fi utilizate împreună cu discuri abrazive pentru retezare. (În țări europene, la utilizarea unui disc de diamant, poate fi utilizată o apărătoare obișnuită).

Demontarea apărătorii discului:

- Pentru a demonta apărătoarea discului, urmați aceeași procedură de instalare a apărătorii, dar în sens invers. Fig. 6

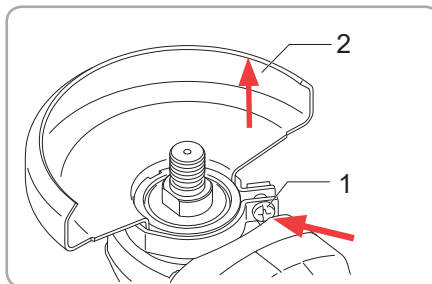


Fig.6

Montarea și îndepărtarea discului:

- Eliberați întrerupătorul și scoateți acumulatorul;
- Așezați mașina într-o poziție stabilă;
- Montați flanșa interioară Fig. 7 (3) pe ax
- Fixați discul Fig. 7 (2)
- Înșurubați piulița Fig. 7 (1)

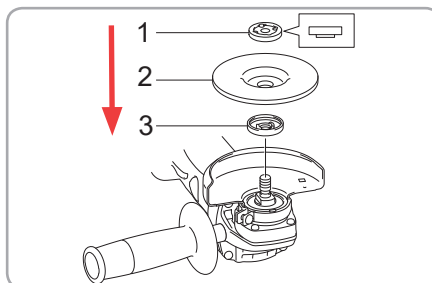


Fig.7

Pentru a demonta discul, executați în ordine inversă operațiile de montare.

Pentru a strânge piulița:

- Apăsăți puternic pârghia de blocare a axului astfel încât arborele să nu se poată roti Fig. 8 (1)
- Folosiți cheia pentru piuliță și strângeți ferm în sens orar. Fig. 8 (2)

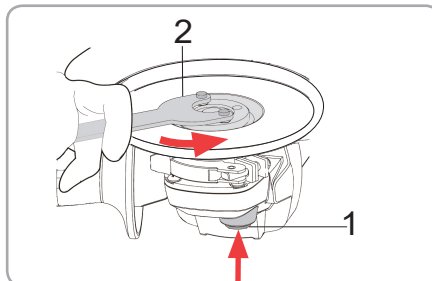


Fig.8

RO



Montare discuri Ø 115 sau Ø 125 în funcție de grosime: Fig. 9

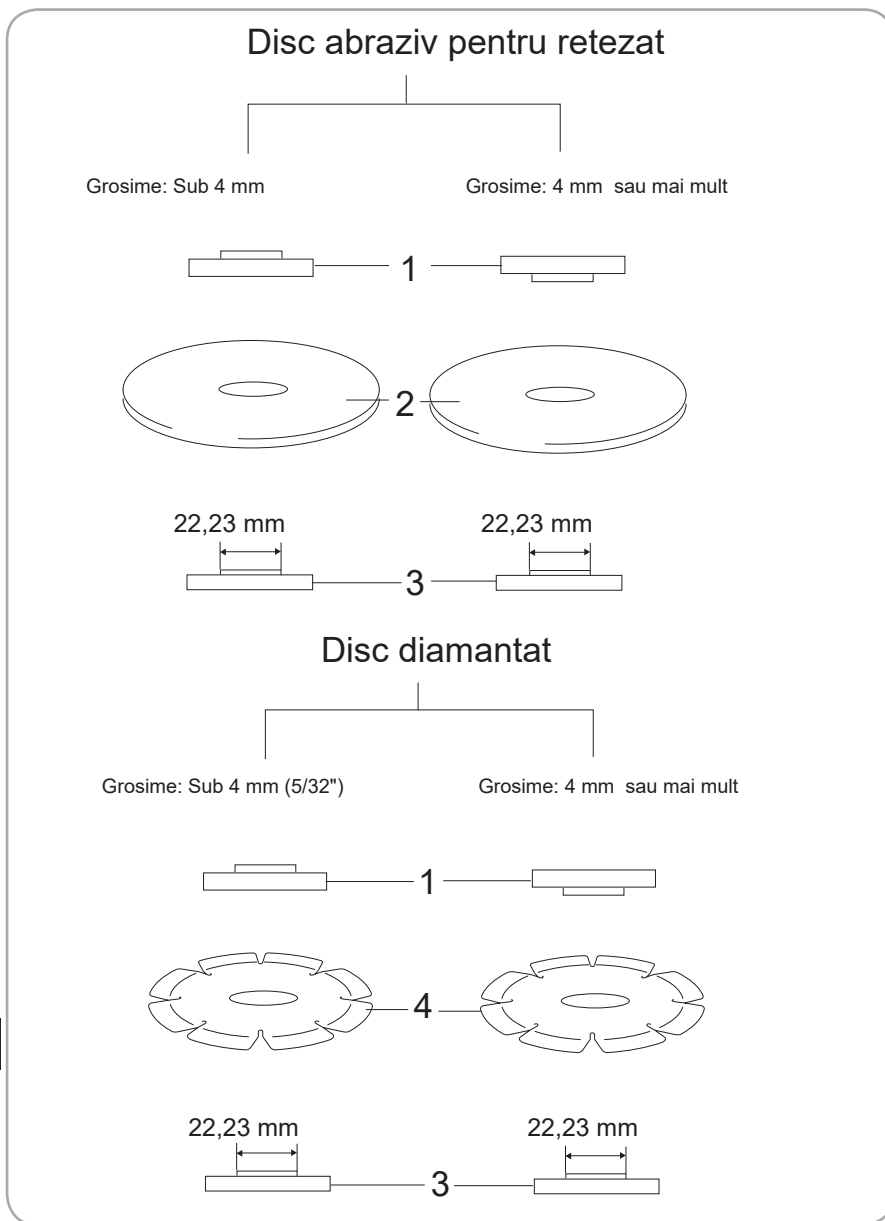


Fig.9

1. Contrapiuliță 2. Disc abraziv pentru retezat 3. Flanșă interioară 4. Disc diamantat



Atunci când utilizați un disc abraziv pentru rețezare /disc de diamant, asigurați-vă că utilizați doar apă-
rătoarele pentru disc proiectate pentru a fi utilizate
împreună cu discuri abrazive pentru rețezare. Nu
utilizați niciodată discul pentru rețezat la polizarea
laterală.



ATENȚIE

**Acționați pârghia de blocare a axului numai
când arborele nu se află în mișcare.**

Recomandări:

- Nu este niciodată necesară forțarea mașinii.

Tabel selectare turație:

Material	Utilizare	Accesoriu	Treapta preselectare turație	RPM
Metal	Periere, îndepărta- rea ruginii	Perie oală	1	0- 4500
Oțel inoxidabil	Șlefuire	Disc de șlefuire cu fibre	2	0-5500
Metal	Degroșare	Disc de șlefuire	3	0- 7000
Metal	Tăiere de separare	Disc de tăiere	3	0- 7000
Piatră	Tăiere de separare	Disc diamantat și sanie de ghidare	3	0- 7000

4.2. Modul de operare

Utilizarea în siguranță a polizorului unghiular cu
acumulator 20V/4Ah DZ-SE132 necesită operarea
cu ambele mâini în condiții de siguranță și control.
Este foarte important să adoptați o poziție corec-
tă a corpului pentru a păstra un echilibru stabil în
toate situațiile, mai ales când stați pe schele sau
platforme.

După ce mașina a fost corect pregătită pentru lucru
și s-au luat toate măsurile de siguranță, puteți să
conectați acumulatorul și s-o porniți.

Utilizați menghine sau alte modalități practice pen-
tru a asigura și fixa piesa de polizat/tăiat pe o plat-
formă stabilă. Menținerea piesei cu mâna sau sprin-
jinită de corpul dvs. este o procedură periculoasă
și poate duce la pierderea controlului și accidente.

Pentru pornire:

- Așezați-vă corpul într-o poziție stabilă;
- Prindeți cu mâna dreaptă mânerul

- Forțarea și exercitarea unei presiuni excesive pot
provoca ruperea periculoasă a discului.
- Înlocuiți întotdeauna discul dacă scăpați mașina
pe jos în timpul operării.
- Nu loviți niciodată discul de piesa prelucrată. Evi-
tați izbiturile și salturile discului, în special când
prelucrați colțuri, muchii ascuțite etc. Acestea pot
provoca pierderea controlului și reculuri.
- Nu folosiți niciodată mașina cu pânze de tăiat
lemn sau alte pânze de ferăstrău. Astfel de pânze
reculează frecvent când sunt folosite cu un po-
lizor și provoacă pierderea controlului cauzând
vătămări corporale.

- Apăsăți întrerupătorul cu degetul de la mâna
dreaptă. Anticipați și fiți pregătiți să preluați cuplul
de pornire; Fig. 10
- Pentru a porni mașina, apăsați pur și simplu în-
trerupătorul. Eliberați butonul pentru a opri mașina;
- Înainte de a folosi mașina, faceți o verificare d
mers în gol.



Fig.10

RO

**ATENȚIE**

Aplicarea unei forțe excesive asupra mașinii nu va grăbi operația de polizare. De fapt, presiunea excesivă nu va face decât să deterioreze scula, reducând performanțele mașinii și durata de viață a acesteia.

Operația de șlefuire:

- În timpul folosirii polizorului unghiular, țineți o mână pe mânerul lateral și cealaltă pe cel principal.
- Aplicați discul pe piesa ce urmează a fi prelucrată
- Țineți discul la un unghi de 15 grade față de piesa de prelucrat
- Pe perioada utilizării unui disc nou, nu polizați în direcția B, pentru a nu tăia piesa de prelucrat.

După ce marginile discului s-au rotunjit, discul poate poliza în ambele direcții : A și B Fig. 11

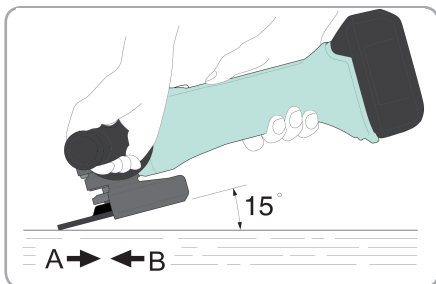


Fig.11

**ATENȚIE**

După terminarea lucrului, opriți polizorul unghiular și așteptați până ce discul se oprește complet înainte de a așeza mașina.

Operația de tăiere:

- Scula trebuie condusă întotdeauna în contrasens față de sensul de rotație al discului. În caz contrar există pericolul ca aceasta să fie împinsă afara din tăietură în mod necontrolat. Fig. 12.
- La tăiere, lucrați cu avans moderat, adaptat la materialul de prelucrat.
- Nu apăsați discul de tăiere, nu-l înclinați și nu-l faceți să oscileze.

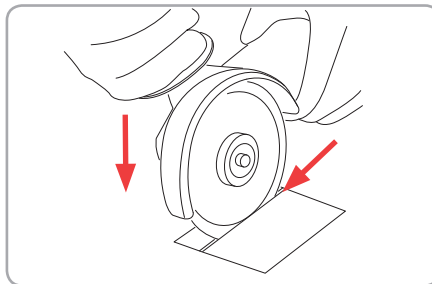


Fig.12

- Nu frânați prin contrapresiune laterală discurile de tăiere care se mai mișcă încă din inerție.

**ATENȚIE**

La tăiere folosiți întotdeauna apărătoarea de protecție.

Scula poate fi folosită numai pentru tăiere/șlefuire uscată.

Operația de degroșare:

- Lucrați cu scula sub un unghi de atac de 30° până la 40° pentru a obține cele mai bune rezultate la degroșare. Fig. 13
- Deplasați înainte și înapoi scula electrică, apăsând-o moderat. Astfel piesa de lucru nu se va înfierbânta prea tare, nu se va păta și nu vor se vor forma creștături sau denivelari pe aceasta.

**ATENȚIE**

Nu întrebuiți niciodată discuri de tăiere pentru degroșare.

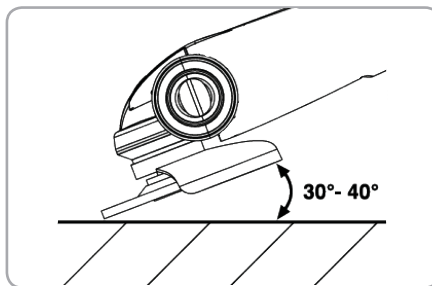


Fig.13

05 ÎNTREȚINERE ȘI ELIMINARE

5.1. Întreținerea

Inspecția constantă și întreținerea atentă vor menține polizorul unghiular cu acumulator în stare de funcționare continuă și vor elimina eventualele posibile probleme.



ATENȚIE

Înainte oricărei operații de întreținere:

1. Opriti mașina;
2. Așteptați oprirea completă a sculei;
3. Deconectați acumulatorul.

- Înlocuiți piesele deteriorate numai cu piese de schimb originale, deoarece piesele care nu sunt testate și aprobate de producătorul echipamentului pot provoca daune neprevăzute.
- Lucrările de reparație și întreținere, altele decât cele descrise în această secțiune, trebuie efectuate numai de personal calificat și autorizat.
- În cazul în care mașina nu pornește, verificați acumulatorul.
- La aproximativ 100 de ore de utilizare, dacă sesiuni de eficiență scăzută a sculei, se recomandă să solicitați o inspecție la un centru service autorizat.

La fiecare 50 de ore de funcționare:

- Verificați dacă toate piesele/accesoriile sunt bine fixate și dacă este cazul procedați la strângerea lor.
- Verificați dacă sistemul de prindere al discurilor prezintă ciupituri, lovituri, deformări care crează jocuri anormale. În acest caz va trebui înlocuită piesa uzată sau avariată.
- Îndepărtați orice depozite de pulberi care s-ar putea acumula în interiorul polizorului.
- Aceste ustensile au fost lubrificate cu o cantitate suficientă de lubrifiant de înaltă calitate pentru întreaga viață a unității în condiții normale de funcționare. Nu este necesară o lubrifiere suplimentară.



ATENȚIE

Asigurați-vă întotdeauna că mașina este oprită și cartușul acumulatorului scos înainte de a executa lucrările de inspecție și întreținere.

5.2. Curățarea

- Suflați periodic toate pasajele și fantele de aerisire folosind aer comprimat uscat. Toate componentele din plastic trebuie curățate cu o lavetă moale și umedă. Nu utilizați NICIODATĂ solvenți pentru a curăța componentele din plastic. Aceștia pot dizolva sau deteriora în alt mod materialul.
- Purtați ochelari de protecție cât timp utilizați aerul comprimat pentru curățare.



ATENȚIE

Nu utilizați niciodată gazolină, benzină, diluant, alcool sau alte substanțe asemănătoare. În caz contrar, pot rezulta decolorări, deformări sau fisuri.

5.3. Depozitarea

Nu depozitați polizorul unghiular neprotejat în aer liber sau în mediu umed. Păstrați-l într-un loc răcoros și uscat.

Depozitați această mașină astfel încât aceasta să nu poată fi pornită de către persoane neautorizate.

Nu lăsați produsul să stea în soare sau la o temperatură mai scăzută de -10°C, dacă nu este folosit o perioadă mai lungă de timp.

Depozitați produsul într-un spațiu inaccesibil copiilor, într-o poziție stabilă și sigură.

Nu păstrați produsul ambalat în folie sau în punga de plastic pentru a evita acumularea umidității.



5.4. Garanție / Eliminare produs

Dacă există o problemă de calitate de la data cumpărării în termen de 2 ani, producătorul va furniza servicii de reparații sau înlocuire gratuite.

Daunele provocate de operator ca urmare a utilizării necorespunzătoare sau ca urmare a unor dezastre naturale, nu se încadrează în perioada de garanție și se vor percepe costuri de reparație.

Păstrați certificatul de garanție. Nu este permis să se transfere. Este valabil numai dacă este emis de distribuitori autorizați sau agenți agreați de către producător.

Nu aruncați utilajele electrice împreună cu deșeurile menajere! În conformitate cu Directiva Europeană 2002/96/CE privind deșeurile de echipamente electrice și electronice și punerea în aplicare a acesteia în conformitate cu legislația națională, instrumentele electrice care au ajuns la sfârșitul vieții trebuie colectate separat și returnate la o instalație de reciclare compatibilă cu mediul.



Simbolul coșului de gunoi încrucișat indicat pe aparat indică faptul că produsul, la sfârșitul duratei sale de viață utilă, trebuie tratat separat de deșeurile menajere și trebuie trimis la un centru de colectare separat pentru echipamentele electrice și electronice sau returnat la comerciantul cu amănuntul în momentul achiziționarea unui nou echipament echivalent.

Utilizatorul are responsabilitatea de a asigura îndepărtarea utilajului la sfârșitul duratei sale de viață în instalațiile de colectare corespunzătoare, cunoscând sancțiunile prevăzute de legislația în vigoare privind deșeurile.

Colectarea selectivă pentru fiecare material pentru reciclare, tratare și eliminare compatibilă cu mediul contribuie la evitarea posibilelor efecte negative asupra mediului și asupra sănătății și promovează recuperarea materialelor din care este compus produsul.

Pentru informații mai detaliate cu privire la sistemele de colectare disponibile, contactați serviciul local pentru eliminarea deșeurilor sau magazinul unde a fost efectuată achiziția.

Producătorii și importatorii își îndeplinesc responsabilitatea pentru reciclarea, tratarea și eliminarea produselor compatibile cu mediul, fie direct, fie prin

participarea la un sistem colectiv de colectare și reciclare.

Ambalajul produsului este 100% reciclabil.

Echipamentele electrice uzate și accesoriile acestora conțin o cantitate considerabilă de materii prime și plastic, care pot fi reciclate la randul lor.



06 PROBLEME ȘI REMEDII



ATENȚIE

Trebuie să **întrerupeți imediat utilizarea produsului și să contactați distribuitorul** dacă problemele de funcționare nu pot fi rezolvate utilizând remediile de mai jos.

Defectele minore sunt deseori suficiente pentru a afecta buna funcționare a polizorului. În majoritatea cazurilor, veți putea corecta cu ușurință aceste defecte. Vă rugăm să consultați următorul tabel:

Problema	Cauză probabilă	Moduri de remediere
Polizorul nu poate fi pornit	Conexiune electrică defectuasă sau defecțiune a acumulatorului.	Verificați acumulatorul - dacă prezintă scurgeri de electrolic trebuie înlocuit. Încărcați acumulatorul dacă este descărcat.
	Mașina a fost depozitată pentru o perioadă îndelungată la o temperatură extremă.	Schimbați locul de depozitare și așteptați până ce temperatura este în limitele celei recomandate 0°C ± 45°C
Polizorul este în funcțiune, dar nu mai este eficient	Acumulator descărcat	Încărcați acumulatorul sau schimbați-l cu unul deja încărcat.
Axul polizorului se mișcă și nu se poate monta/demonta discul	Nu este accesat butonul de blocare a axului	Apasați butonul de blocare a axului
Discul polizorului s-a deteriorat rapid	Disc cu diametrul în neconcordanță cu operația dorită.	Folosiți discuri adecvate fiecărei operații în parte

08

DECLARAȚIE DE CONFORMITATE

1. Denumirea producătorului..... Fabricat în P.R.C. pentru GOLDEN FISH SRL, România
 2. Adresa producătorului..... Linia de Centură 5 CTPark Bucharest North, Stefăneștii de Jos, Ilfov, 077175
 3. Denumire produs Polizor unghiular cu acumulator 20V/4Ah
 4. Numar de identificare produs / Model fabricant: DZ-SE132
- Standarde de armonizare relevante sau trimiterile la specificațiile în legătură cu care se declară conformitatea:
5. H.G. nr. 1029 din 3 septembrie 2008 privind condițiile introducerii pe piață (Directiva 2006/42/CE)
 6. OG. Nr. 20 din 18 august 2010 (actualizată) privind stabilirea unor măsuri pentru aplicarea unitară a legislației Uniunii Europene care armonizează condițiile de comercializare a produselor;
 7. EN 60745-1:2009+A11:2010 - Pentru siguranța uneltelor electrice manuale cu motor sau cu acțiune magnetică cu tensiunea nominală a sculelor mai mică de 250 V pentru monofazate a.c. sau d.c. și unelte pentru trifazat a.c. 440 V.
 8. EN 60745-2-1: 2010 - Scule electrice manuale cu motor. Siguranță. Cerințe particulare pentru găurire și găurire cu percuție + EN 60745-2-2: 2010 Cerințe particulare pentru șurubelnițe.
 9. EN 55014-1:2017 și EN 55014-2:2015 - Compatibilitate electromagnetică (limitarea emisiilor de frecvențe radio ale aparatelor de uz casnic, sculelor electrice și aparatelor similare).



SC GOLDEN FISH SRL, având sediul social în Linia de Centura 5, CTPark Bucharest North, Stefanestii de Jos, Județul Ilfov, România, înregistrată la Registrul Comerțului Ilfov cu nr. J23/2652/2016, CUI RO 22908031, prin reprezentant legal Pastrav Gabriel Constantin în calitate de Administrator, declarăm pe propria răspundere, cunoscând prevederile art. 292 Cod Penal cu privire la falsul în declarații, faptul că produsul **"Polizor unghiular cu acumulator 20V/4Ah DZ-SE132"** care face obiectul acestei declarații de conformitate nu pune în pericol viața, sănătatea și securitatea muncii, nu produce impact negativ asupra mediului și este în conformitate cu Directiva 2006/42/CE privind echipamentele tehnice, Directiva 2014/35/UE privind echipamentelor electrice destinate utilizării în cadrul unor anumite limite de tensiune, Directiva 2014/30/UE privind compatibilitatea electromagnetică, Directiva 2011/65/UE privind restricția utilizării anumitor substanțe periculoase în echipamente electrice și electronice.

Semnat pentru și în numele:..... S.C. GOLDEN FISH SRL

Adresa la care se constituie și se pastrează dosarul tehnic: Linia de Centura 5, CTPark Bucharest North, Stefanestii de Jos, Jud Ilfov, 077175;

CUI: RO22908031

Nr. Reg. Com.: J23/2652/2016

Telefon: 0374 496 580

www.detoolz.ro

RO

Nume și prenumele persoanei împuternicite:

Iulie 2022

07

CERTIFICAT DE GARANȚIE

Denumirea produsului Model/Serie.....
 Nr. factură Data cumpărării.....
 Vânzător Magazin
 Adresa magazin.....
 Numele cumpărătorului.....
 Adresa cumpărătorului

Semnatură Cumpărător

GARANȚIE DE CONFORMITATE LEGALĂ (Legea 449/2003 cu modificari și completări)

GARANȚIE COMERCIALĂ - 2 ani

Durata medie de utilizare a produsului este de 3...5 ani dacă se utilizează conform specificațiilor pentru uz gospodăresc și sunt evitate solitățile excesive specifice utilizării industriale.

SC GOLDEN FISH SRL, acorda cumpărătorului o garanție comercială în condițiile prezentului certificat de garanție. Garanția acordată prin prezentul certificat nu limitează sau elimină drepturile consumatorului.

Durata garanției comerciale se acordă prin prezentul certificat este de:

- **24 luni - pentru cumpărătorii persoane fizice; 12 luni - pentru cumpărătorii persoane juridice.**

Perioada de garanție începe de la data achiziției.

CONDIȚII DE ACORDARE A GARANȚIEI:

- Produsul a fost utilizat conform prevederilor prezentate în manualul de utilizare.
- Produsul este însoțit de factura sau bonul fiscal, și Certificatul de garanție în original, în perioada de valabilitate (24/12 luni), completat integral, semnat și stampilat.
- Garanția se acorda numai daca produsul este întreg, nedemontat și transportat în ambalaj corespunzător.
- Garanția se acordă numai pentru vicii de fabricație, defecte de material sau de fabricație și nu se extinde asupra accesoriilor, consumabilelor sau a subansamblelor supuse uzării.

NU SE ACORDĂ GARANȚIE ÎN CAZUL:

- Deteriorarea și/sau defectarea produsului ca urmare a nerespectării parțiale sau totale a instrucțiunilor.
- Modificarea stării originale a produsului în scopul depășirii performanțelor.
- Sunt excluse de la garanție defectele rezultate de uzura sau solicitarea excesivă.
- Produsele desigilate sau la care s-a intervenit în vederea reparării de către persoane neautorizate.
- Produsele care au fost utilizate pentru alte scopuri decât cele indicate în prezentul manual.

INTERVENȚII ÎN PERIOADA DE GARANȚIE:

Nr.	Data intrării	Nr. factură	Descriere reparații	Semnătura	Prelungire garanție
1					
2					
3					
4					

Semnatura Vânzător
 (semnatura și stampila)

RO



www.detoolz.ro

www.detoolz.ro

GOLDEN FISH SRL

Linia de Centura 5, CTPark Bucharest North,
Stefanestii de Jos, Jud Ilfov, 077175;

CUI: RO22908031

Nr. Reg. Com.: J23/2652/2016

Telefon: 0374 496 580

www.detoolz.ro

